



Informe

anual

**earlyi**  
*Conocer más. Decidir mejor.*

2025

# La incidencia en política pública, nuestro faro en 2025



La reconfiguración global de las prioridades sociales fue la característica principal en 2025. México no se quedó al margen de esa tendencia creciente en la que, además, la agenda de los asuntos públicos da prioridad a lo inmediato sobre lo eficaz y profundo.

Frente a este entorno, en Early Institute retomamos las tendencias e implementamos la mayor estrategia de incidencia en política pública de los últimos años, con el propósito de visibilizar las necesidades emergentes de la primera infancia en nuestro país. Nuestro motor fue incidir en los cambios estructurales que permitan atender los rezagos y desafíos presentes y futuros de una población que está llamada a tomar la estafeta del país, pero que aún sufre olvidos estructurales.

En este informe de actividades 2025 se comparte lo logrado a favor de esta población desde una perspectiva profesional y esencialmente proactiva. En ese año, nuestro trabajo fue impulsado por un equipo multidisciplinario y se centró en el reposicionamiento estructural y sistémico de la agenda de la primera infancia, más allá de una mera coyuntura o una temática centrada en la filantropía.

Como nos distingue, las diversas dimensiones sociales, urgencias y prioridades se abordaron desde

la investigación social basada en evidencia, la interacción directa y constante con destacados especialistas nacionales e internacionales del sector. Así mismo se desarrolló un ejercicio de vinculación estratégica y de incidencia con tomadores de decisiones de todos los niveles y ámbitos del sector público, interesados en la protección permanente de las niñas y los niños de México.

En este informe exponemos cómo la estrategia ha sido deliberadamente técnica y orientada a resultados a partir de evidencia sólida para mover decisiones y configurar estudios clave que hoy sirven de base para impulsar propuestas legislativas y programas de políticas públicas.

Es así que entre nuestros productos centrales del 2025 destacan la actualización de nuestro *Sistema de Indicadores de Primera Infancia* y la elaboración del documento *Prioridades de atención de la primera infancia 2024-2030*, que sistematiza datos sobre salud, nutrición, desarrollo temprano y acceso a servicios en la niñez. Este reporte permiten priorizar intervenciones con mayor impacto social y de manera estratégica para el corto, mediano y largo plazo.

También, durante 2025, dimos prioridad a la estrategia de transferencia de conocimiento a favor de



diversos actores que forman parte de nuestro ecosistema, esto a través de la impartición de diversos talleres de capacitación en materia de prevención de la violencia sexual infantil, así como la socialización permanente de iniciativas que se han presentado en diversos estados del país para erradicar la discriminación por embarazo y reconocerla como una forma de violencia grave a hacia las mujeres.

Fue un año con narrativas claras y eso nos llevó a elaborar un amplio espectro de insumos de comunicación sobre crianza positiva para su difusión y aplicación en salud pública, educación y otros ámbitos. Esto con el fin de promover prácticas adecuadas para un sano desarrollo de niñas y niños.

De igual modo, presentamos propuestas normativas y políticas públicas dirigidas a tomadores de decisión y listas para incorporarse en iniciativas de ley y en planes estatales, con énfasis en dimensiones como salud, educación, pobreza y seguridad, especialmente en la articulación intersectorial nacional.

En materia de protección, consolidamos documentos analíticos y rutas de intervención sobre prevención de la violencia sexual infantil, así como protocolos y capacitaciones para personal de salud, educación y procuración de justicia.

Es importante destacar que la implementación de estas acciones incluye la colaboración con medios de comunicación masiva y movilización de donantes para asegurar la sostenibilidad y posicionamiento de estas estrategias.

Este informe recoge resultados, lecciones y propuestas para 2026, año en el que cumplimos dos décadas de existencia y en un contexto donde se corre el riesgo de que, desde el ámbito público, se minimice aún más la trascendencia de la atención en la primera infancia en México. Sin embargo, en Early Institute estamos convencidos de que la incidencia pública es el camino que se debe mantener como un contrapeso social necesario y, por tanto, tengan la confianza de que nuestra determinación es trabajar con propuestas objetivas, viables y profesionales, a favor del presente y futuro de la niñez mexicana.



# Early Institute



Somos un **think tank** que investiga, visibiliza y propone acciones que protegen a la primera infancia (0 a 5 años). En México, somos **el único centro de análisis especializado en los primeros años de vida** y trabajamos en la elaboración de propuestas de incidencia en política pública para garantizar la salud, educación, seguridad y protección de la vida de niñas y niños en el país.

Tenemos **dos décadas de experiencia** y somos referencia en la generación de información estratégica a favor de la protección de la infancia, tanto en el ámbito nacional como internacional.

Nuestra labor se sostiene en cinco ejes fundamentales **enfocados a la mejora de la calidad de vida** de las niñas y los niños en sus primeros años de vida.



## Situación de la primera infancia

Investigamos, analizamos y desarrollamos propuestas para mejorar los derechos de la población infantil en México, en particular durante sus primeros años de vida.



## Protección a la maternidad

Visibilizamos los retos y obstáculos de la maternidad en México, principalmente en ámbitos laborales y en la prestación de servicios de salud.



## Violencia sexual contra niñas, niños y adolescentes

Difundimos la realidad en la que viven niñas, niños y adolescentes cuando son víctimas de violencia sexual, así como proponemos alternativas para prevenir esta forma de violencia.



## Derecho a vivir en familia y adopción

Impulsamos propuestas de políticas públicas para la reintegración de niñas, niños y adolescentes a un ámbito familiar, que por distintas circunstancias viven en casas hogar o centros de asistencia social.

# Resultados

## 2025



## Situación de la primera infancia

Desde el Sistema de Indicadores de la Primera Infancia en México (SIPI México), desplegamos una estrategia de alianzas, información e incidencia a partir del documento *Prioridades de atención de la primera infancia 2024-2030*, presentado en 2025 con actores de alto nivel en el Senado de la República.

Dado que el SIPI México se consolidó como una plataforma que permite la colaboración estratégica con organizaciones, especialistas y aliados del ecosistema de niñez, colaboramos con Ethos. Innovación en Políticas Públicas y el Centro de Investigación Económica y Presupuestaria (CIEP) en la elaboración del reporte *Cuidados para la primera infancia: Recomendaciones hacia la conformación de un Sistema Nacional de Cuidados*, un documento que sienta las bases para avanzar en esta materia.

De igual modo, el fortalecimiento del SIPI México — que surgió con el propósito de impulsar propuestas viables para avanzar en la agenda de derechos de la primera infancia—, nos condujo a la publicación de *¿Cómo vamos con la primera infancia?* Este documento es una fotografía actualizada con indicadores clave, retos y recomendaciones en materia de nutrición, pobreza, cuidado, educación y seguridad de la primera infancia.



## Publicaciones



*Prioridades de atención de la primera infancia 2024-2030*



*Cuidados para la primera infancia: Recomendaciones hacia la conformación de un Sistema Nacional de Cuidados*



*¿Cómo vamos con la primera infancia?*



mantienen el ejercicio del derecho al cuidado.

Por otra parte, en 2025 acercamos la información generada a través de talleres de transferencia sobre aspectos relevantes y prioritarios de la primera infancia con entidades públicas, organizaciones de la sociedad civil y actores del ámbito educativo. Entre ellos, destacan los encuentros en los Congresos del Estado de México y Tlaxcala, el DIF del Municipio de Huixquilucan, el Centro Mexicano para la Filantropía, la Alianza Global por los Cuidados y el Tecnológico de Monterrey.

### Resultados de incidencia en política pública

En materia de incidencia presentamos propuestas de reformas legislativas, tanto a nivel federal como estatal, para impulsar marcos normativos que ga-

A nivel federal, se diseñó una iniciativa de reforma a la Ley General de Prestación de Servicios para la Atención, Cuidado y Desarrollo Integral Infantil en materia de servicios de cuidado infantil, en conjunto con la Senadora Alma Anahí González Hernández.

En el ámbito estatal, se elaboraron propuestas de reforma a la Constitución local, a la Ley de los Derechos de Niñas, Niños y Adolescentes y a la Ley de Educación, tanto para el Estado de México como para Tlaxcala. El propósito de estas reformas es fortalecer el derecho al cuidado y articularlo con el derecho a la educación inicial, reconociéndolos como componentes inseparables del desarrollo integral de la primera infancia.



# Protección de la maternidad

En 2025, capacitamos sobre las prácticas que vulneran la maternidad en México a 956 servidoras y servidores públicos de la Auditoría Superior de la Federación (ASF). Nuestros temas se centraron en evidenciar cómo la maternidad es vulnerada en el espacio público, concretamente en las áreas laborales, de salud e incluso en la seguridad social.

En estos eventos difundimos la actualización de nuestro informe *La discriminación laboral por embarazo* y la *Guía de derechos para la atención médica de calidad en el embarazo, parto y posparto*.

En el mismo sentido, dimos una capacitación al Poder Judicial de la Federación en colaboración con el Centro de Estudios Constitucionales de la Suprema Corte de Justicia de la Nación sobre maternidad, responsabilidades de cuidado y acceso a la seguridad social por parte de las madres trabajadoras.

También elaboramos y difundimos el documento *Mis derechos y deberes como padre y madre. Guía para la protección y defensa de los derechos parentales* para orientar a padres y madres sobre algunos aspectos legales en la crianza de sus hijos e hijas.



## Resultados de incidencia en política pública

Dimos el primer paso para que el embarazo y la maternidad cuenten con una protección reforzada en el Estado de México. Para ello, logramos la presentación de una iniciativa ante el Congreso local para que la discriminación al embarazo y la maternidad en el espacio laboral sea reconocida y sancionada como una forma de violencia ejercida en contra de las mujeres mexiquenses.



## Publicaciones

*Mis derechos y deberes como padre y madre.  
Guía para la protección y defensa de los derechos parentales*



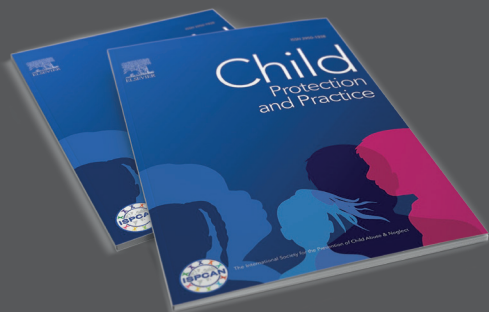
# Violencia sexual contra niñas, niños y adolescentes

A inicios de 2025, participamos en el “Cuarto encuentro Internacional por un mundo digital libre de material de abuso sexual infantil”, que reunió a organizaciones de todo el mundo y fue celebrado en Monterrey, organizado por la Red Te protejo México.

Fuimos ponentes en el encuentro “Unidos contra el grooming: buenas prácticas regionales para prevenir el delito”, que se realizó en el Senado de la República y ahí se dio a conocer que Alumbra ya es parte de la Red Latinoamericana Grooming LATAM. Con esta alianza podremos conocer de primera mano lo que están haciendo otras organizaciones similares en América Latina e intercambiar herramientas y buenas prácticas desarrolladas por Early Institute.

Fundación Grupo México y Diversión con Sentido premiaron nuestro cine-minuto social *Que no caigan en sus redes* con una pauta para su exhibición en todos los cines Cinemex del país.

Participamos en Home Runs 2025 —iniciativa de Fomento Social Banamex—, implementando un ciclo de 10 talleres a madres, padres y cuidadores en Ciudad de México y Estado de México para la prevención de la violencia sexual. Estos ejercicios de transferencia de conocimiento nos permitieron generar un impacto social inédito dentro del programa Alumbra, alcanzando una participación directa de 64,683 personas que resultaron beneficiadas con los contenidos de

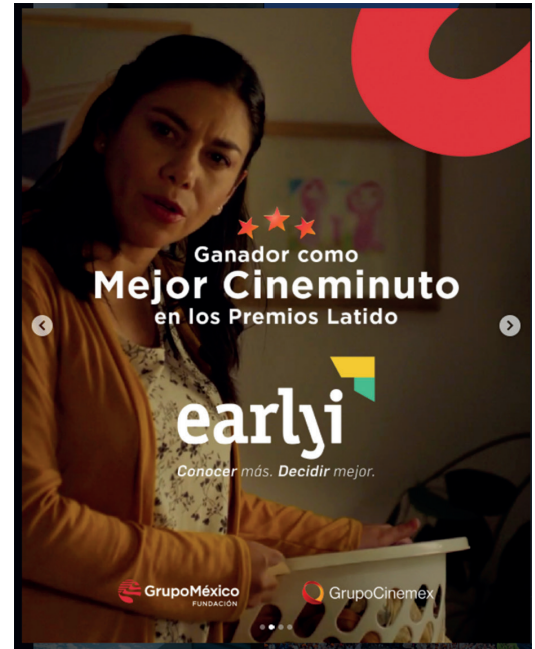


## Publicaciones

Policy Brief “Alumbra: a digital platform supported by a knowledge community for child sexual violence prevention”

Publicado en la revista científica *Child Protection and Practice*





nuestros talleres. Junto a organizaciones aliadas como Mano Amiga, Fundación Mi Ángel y el Sindicato Nacional de Trabajadores de la Educación (SNTE) Sección 36, brindamos herramientas prácticas y conocimiento basado en evidencia para la prevención de la violencia sexual infantil, particularmente en contextos digitales.

También en colaboración con el Sistema Nacional DIF, Early Institute encabezó la actualización del *Protocolo para la prevención y atención de violencia sexual cometida en contra de niñas, niños y adolescentes*. Este instrumento tendrá aplicación a nivel nacional y ayudará a generar entornos seguros y mejorar las medidas de protección de esta forma de violencia en los ámbitos educativo, salud y comunitario.

De manera especial, resaltamos la alianza con la Oficina de Defensoría de los Derechos de la Infancia (ODI) con quienes, a lo largo de 2025, trabajamos para fortalecer los protocolos e instrumentos normativos del sector educativo para prevenir y atender mejor los casos de violencia sexual contra niñas, niños y adolescentes.

En el ámbito digital, visitamos el National Center for Missing & Exploited Children (NCMEC), en Washington, D.C., con el fin de fortalecer el trabajo conjunto entre México y Estados Unidos para impulsar entornos digitales más seguros e incorporar mejores prácticas en la prevención, detección y respuesta ante la violencia sexual en el mundo digital.

Con esta participación generamos importantes acciones de vinculación institucional para fortalecer acciones conjuntas con NCMEC, Te protejo México, FREEDOM y el Gobierno del Estado de Jalisco.

### Resultados de incidencia en política pública

Este año nuestra iniciativa Alumbra avanzó con éxito en el Estado de México, primero con su dictaminación en la Comisión de Niñez y, posteriormente, con su aprobación por unanimidad en el Pleno del Congreso.

Con esta ley, se busca brindar una protección reforzada a las niñas, los niños y los adolescentes víctimas de violencia sexual en el territorio mexiquense.



En 2025, establecimos una alianza con la Procuraduría Federal de Protección de Niñas, Niños y Adolescentes del Sistema Nacional DIF para colaborar en el análisis de datos oficiales sobre niñas, niños y adolescentes acogidos por centros de asistencia social. Con ello, buscamos desarrollar información más precisa orientada a fortalecer los mecanismos de restitución del derecho de la niñez a vivir en familia.

Nos consolidamos como una organización experta en el fortalecimiento de los procesos de reinserción familiar y adopción. Así, fuimos invitados a participar como especialistas en el Congreso "Convocatoria de Adopciones 2025", organizado por el Sistema Estatal DIF de Querétaro, a través de la Procuraduría de Protección de Niñas, Niños y Adolescentes.

Nuestra intervención se enfocó en aportar elementos técnicos para fortalecer los procesos de adopción y la restitución del derecho de niñas, niños y adolescentes a vivir en familia.

## Resultados de incidencia en política pública

Contribuimos al análisis de la normatividad federal y de diversas fuentes de información para el diseño y la construcción de una iniciativa de reforma al Código Nacional de Procedimientos Civiles y Familiares, orientada a agilizar la restitución del derecho a vivir en familia de niñas, niños y adolescentes acogidos en centros de asistencia social.

Así mismo, con el gran apoyo de Fundación Borges Coppel, hemos impulsado propuestas de incidencia en el estado de Sinaloa para mejorar los procesos de restitución del derecho de niñas, niños y adolescentes a vivir en familia. Para ello, sostuvimos reuniones de trabajo y diseñamos rutas en conjunto con autoridades estatales del DIF, de la Procuraduría de Protección de Niñas, Niños y Adolescentes y del Tribunal Superior de Justicia, orientadas a analizar acciones para fortalecer sus capacidades.

De manera complementaria, articulamos espacios de diálogo con legisladoras y legisladores locales con interés para promover reformas en la materia.



# Comunicación



## estratégica

# Presencia en medios

En 2025, posicionamos a **Early Institute como referente** en la defensa del derecho a la vida, la promoción de la crianza positiva y la protección integral de niñas, niños y adolescentes. A través de una estrategia basada en narrativa propia y control de agenda, logramos presencia sostenida en medios impresos, electrónicos y digitales, además de fortalecer el cabildeo legislativo en la Cámara de Diputados, el Senado de la República y Congresos locales.

**281** Publicaciones alcanzadas en medios de comunicación:



Los meses con mayor impacto fueron:

MARZO  
**82**  
publicaciones

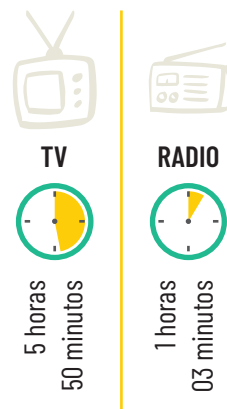
OCTUBRE  
**44**  
publicaciones

DICIEMBRE  
**27**  
publicaciones

Estos picos corresponden a coyunturas estratégicas donde nuestra voz logró insertarse con fuerza en la conversación pública.

Destacó la importancia de un Sistema

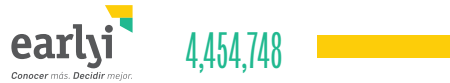
Tiempo aire en medios electrónicos



Este volumen de exposición nos colocamos como actor recurrente en el debate público.

Las plataformas digitales de UNNA, Early Institute y Alumbra consolidaron una comunidad sólida y altamente participativa.

## Impacto total en redes sociales



Estos datos reflejan no solo exposición, sino capacidad real de movilización y conversación.



235



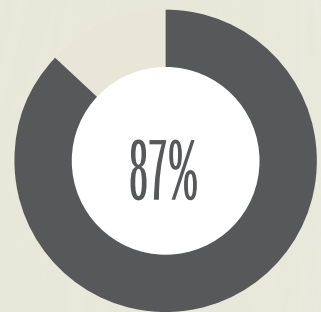
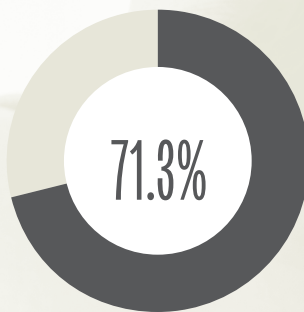
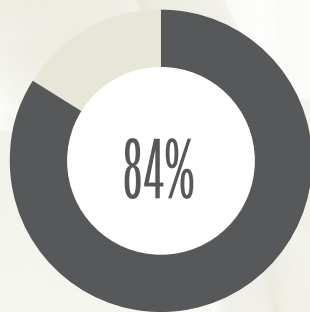
26

#QueNoCaiganEnSusRedes

# Perfil de audiencia

La comunidad digital está compuesta mayoritariamente por mujeres:

PROTECCIÓN A LA MATERNIDAD



Las cifras confirman nuestra conexión directa con madres, cuidadoras y mujeres líderes de opinión en temas de primera infancia y familia.



837



11

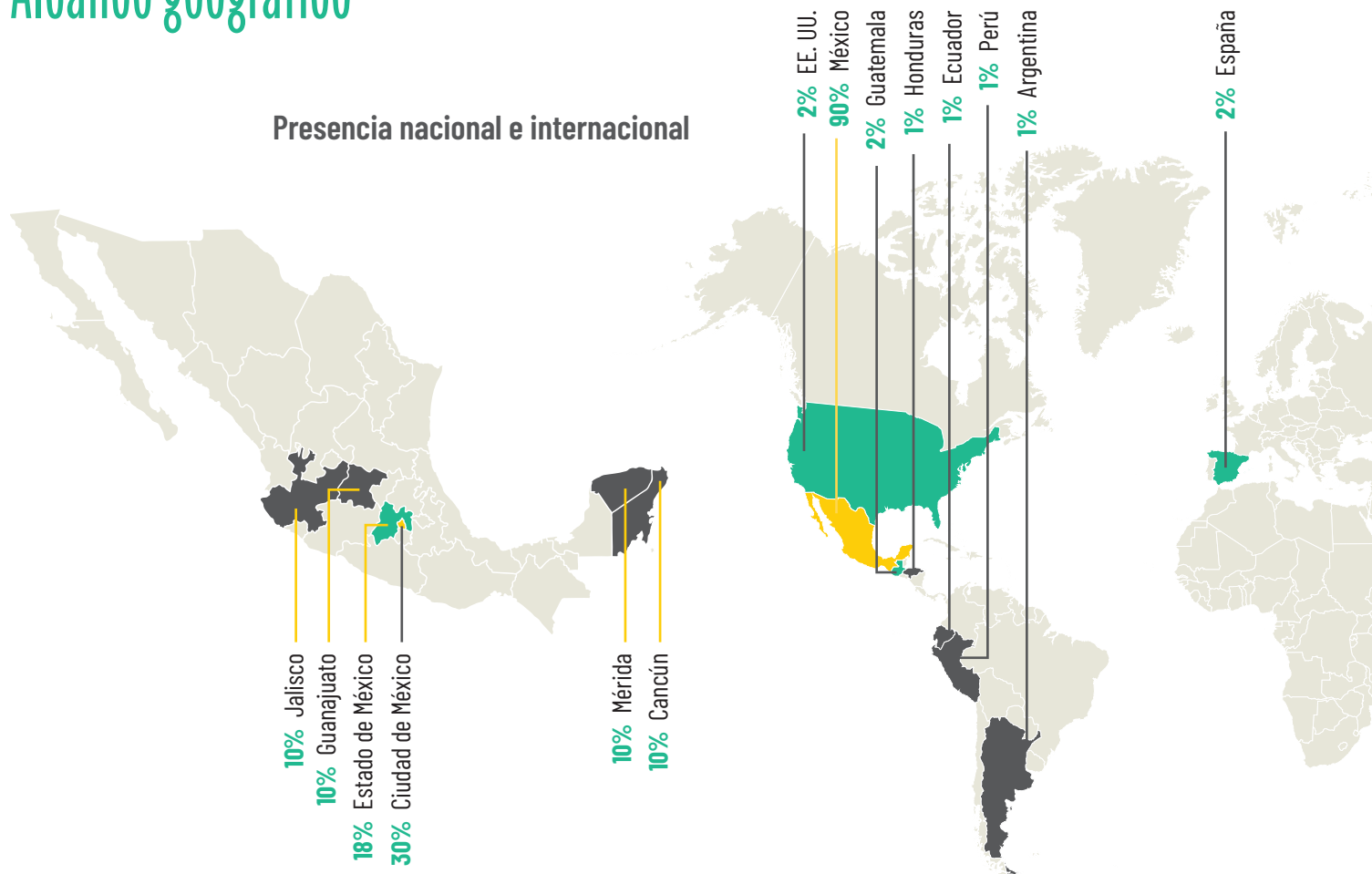


120 mil

[www.earlyinstitute.org/](http://www.earlyinstitute.org/)

# Alcance geográfico

## Presencia nacional e internacional



711



13



25

[www.alumbramx.org/](http://www.alumbramx.org/)



## Más allá de los números, 2025 confirma que:

**Early Institute mantiene control narrativo en coyunturas clave.**

**Existe una comunidad digital activa y creciente.**

**Se logró incidencia mediática con tiempo aire relevante.**

**Se fortaleció la legitimidad ante legisladores y tomadores de decisión.**

**La comunicación dejó de ser solo difusión para convertirse en una herramienta efectiva de incidencia pública.**



# Rumbo a nuestros 20 años

A escasos meses de cumplir dos décadas de trabajo, queremos expresar un profundo agradecimiento y reconocimiento a quienes han confiado en nuestro proyecto. Las alianzas con personas y organismos igualmente comprometidos con la primera infancia mexicana han sido parte medular en la obtención de logros y metas en 2025.

Nos sentimos muy orgullosos de saber que estamos contribuyendo a que la vida de miles de niñas y niños sea mejor, aunque sabemos que falta mucho por hacer para garantizarles el respeto absoluto a sus garantías más apremiantes. Los desafíos son grandes, pero no imposibles.

De igual modo, sepan que nos conducimos con total transparencia y vocación para dar continuidad a las iniciativas que están dando frutos como el Sistema de Indicadores de la Primera Infancia en México o la comunidad que integra Alumbra. Las bases fueron sentadas con el paso del tiempo y 2025 fue un ejemplo de acercarnos de manera más contundente para proponer y materializar nuestras investigaciones y análisis en aportaciones concretas.

Nuevamente, reiteramos nuestro compromiso por seguir impulsando el bienestar de la niñez mexicana y por seguir estableciendo lazos con verdaderos agentes de cambio como lo son cada uno de nuestros aliados. A ustedes, ¡muchas gracias!



# Equipo Early

El año 2025 fue un periodo de grandes enseñanzas. La principal: ser perseverantes y constantes.

Hoy enfrentamos nuevos derroteros a partir del análisis y las propuestas de incidencia en las que insistimos por mucho tiempo. Sin duda, 2025 fue un año dedicado a concretar en normas, leyes y prácticas lo que ayer eran datos e ideas.

Nada de ello habría sido posible sin la decisión y la generosidad de donantes y patrocinadores que confían en el trabajo y en la impronta de dotar a las niñas y los niños de México de un presente y un futuro más esperanzador.



Gracias a nombre de todo el equipo que conforma Early Institute, pero en especial, muchas gracias a nombre de miles de niñas y niños a quienes les han cambiado la vida creando entornos más seguros, armónicos y protegidos.





*Conocer más. Decidir mejor.*



**Early Institute** | [earlyinstitute.org](http://earlyinstitute.org)

Sierra Santa Rosa 47-301, Reforma Social  
CP. 11650, Miguel Hidalgo, Ciudad de México